

CÎTEVA CONSIDERAȚII ÎN LEGĂTURĂ CU UN ZID MEDIEVAL DE LA PĂCUIUL LUI SOARE

PETRE DIACONU

Încă din 1956, anul în care au fost începute săpăturile în așezarea din insula dunăreană Păcuiul lui Soare (jud. Constanța), a apărut, spre partea de sud-vest a cetății, în rup-tura malului, un zid medieval din pietre legate cu mortar. El se deosebea de toate celelalte ziduri atât din punctul de vedere al dimensiunilor cât și din cel al particularităților tehnico-constructive.

Pentru cercetarea lui, în anul 1958 s-a deschis o secțiune¹, orientată est-vest², largă de 1,50 m și lungă de 62 m. S-a recurs la o lungime mare în nădejdea că în această secțiune va fi surprins și traseul zidului de incintă al cetății bizantine construite spre sfârșitul secolului al X-lea³.

Rezultatele săpăturii au fost dintre cele mai interesante⁴. În cele ce urmează, însă, ne vom opri numai asupra datelor oferite de analiza stratigrafiei din imediata apropiere a zidului medieval.

Iată ce ne oferă în acest sens atenta cercetare a unuia dintre profilele — și anume cel de nord — al secțiunii S VII.

De la 4,40 m, adâncime maximă atinsă de săpătura noastră, în imediata apropiere a paramentului exterior al zidului și pînă la 3,70 m se află un strat de pământ galben-nisipos „căpăcuit” de o „dungă” de mortar groasă de 0,05—0,10 m; deasupra ei urmează un alt strat de pământ galben-nisipos, ceva mai compact, cu o grosime de circa 0,30 m, în interiorul căruia se află o lentilă de mortar. Stratul are o culoare vineție datorită — credem noi — contactului direct cu nivelul superior, de culoare cenușie-închisă.

În timp ce straturile de pământ galben-nisipos și dungile de mortar marchează etapele unor succesive înălțări ale terenului⁵ din interiorul cetății bizantine — construite, după cum am spus, în a doua jumătate a secolului al X-lea⁶ — nivelul cenușiu închis este corespunzător în timp viețuirii de la sfârșitul secolului al X-lea⁷ și din tot veacul următor⁸.

Acest din urmă nivel e acoperit de un „pavaj” din sfărîmătură de pietre, pietre mici, bucați mărunte de cărămidă, oase, cărbune și fragmente ceramice din sec. X—XI, dar mai cu seamă din veacul al XIII-lea.

„Pavajului” îi urmează un strat de pământ galben nisipos, gros de 0,40 m. El este adus aici de mîna omului. Deasupra se găsește o „dungă” de mortar cu pietre în conținutul ei, acoperită, la rîndu-i, de două straturi de pământ galben-nisipos, după care urmează din nou o „dungă” de mortar, identică — în ceea ce privește structura — cu precedentă. Stratul de pământ galben-nisipos de deasupra celei de-a doua dungii de mortar cu greu poate fi deosebit de masa pământului galben-nisipos cărat de apele Dunării în ultimele două-trei secole.

În sfârșit, în partea superioară a profilului se distinge stratul de humus actual, acoperit de o „dungă” subțire de nisip, adus tot de apele Dunării⁹.

Suita straturilor de pământ galben-nisipos și a nivelurilor de viețuire din porțiunea de profil dinspre interiorul cetății se prezintă astfel: la bază, adică la 3,50 m, adâncimea maximă atinsă de săpătura noastră din acest loc, se află un strat de pământ galben-nisipos, purtat, corespunzător în timp straturilor 1 și 2 din „exteriorul” zidului; urmează un nivel arheologic, de culoare cenușie, gros de 0,25—0,30 m, care datează din prima epocă de funcționare a cetății (anii 972—976 ?)¹⁰. Deasupra lui se află două straturi de pământ galben-nisipos, purtat, cu o grosime totală de 0,80—0,90 m. Stratul superior este ceva mai vinețiu, și aceasta, din cauza culorii cenușii a nivelului de viețuire din prima jumătate a secolului al XI-lea¹¹, care-l suprapune. Ambele straturi sînt rezultatul îngrămădirii de pământ în scopul înălțării terenului; operația s-a efectuat imediat după anul 1001.

Peste nivelul cenușiu se găsește nivelul de viețuire castaniu-roșcat. Culoarea acestui nivel se datorează incendiului care a mistuit cetatea în toamna anului 1094, cu prilejul unui atac al cumanilor¹².

Nivelul cenușiu inferior, straturile de pământ galben-nisipos de deasupra lui, nivelul cenușos superior și castaniu-roșcat — toate la un loc — corespund în timp nivelului cenușiu închis din afara zidului de incintă.

Castaniului roșcat îi urmează nivelul de viețuire din a doua jumătate a secolului al XIII-lea, acoperit de două „dungii” de pământ galben-nisipos, dintre care a doua (cea superioară) este mai compactă și are unele pete ruginii. Acestea din urmă i se suprapune un strat de pământ galben-nisipos, în cuprinsul căruia se află numeroase pietre paralelipipedice, de dimensiuni relativ mari, provenind din demantelarea „zidului” construit imediat după anul 1001¹³.

Straturile de pământ galben-nisipos de deasupra, despărțite printr-o dungă de mortar care pe măsură ce se apropie de zid se îngroașă, sînt acoperite de un nivel corespunzător viețuirii din veacurile XIV—XV¹⁴. Acesta are o grosime medie de 0,30 m.

După un strat conținînd moloz, rezultat din demantelarea zidului (căruia îi corespunde și un șanț de demantelare) urmează pământul galben-nisipos aluvionat, acoperit de humusul actual; peste humusul actual se află „dungă” de nisip.

Cercetarea — fie și sumară — a situațiilor stratigrafice ne obligă să susținem că în locul în care s-a construit zidul se află *încheietura* dintre un teren plat (cel dinspre interiorul cetății) și unul în pantă (cel dinspre exteriorul cetății).

Evident, pentru a putea fi fixate temelile în „încheietura” de teren, acestea trebuia să i se asigure cît de cît o orizontalitate. În consecință, pe de o parte, s-a trecut la răzuirea parțială a nivelurilor 13, 14, 15, 16, 17, dinspre interiorul cetății, iar pe de altă parte, la supraînălțarea terenului dinspre exteriorul cetății. Supraînălțarea s-a făcut cu pământul din apropierea zidului. Această operație este certificată de poziția răsturnată a unora dintre straturi. De pildă, stratul 8b deși se află peste stratul 8a, inițial, el constituia prelungirea acestuia din urmă, iar dunga de mortar 7b și stratul de pământ 6b cu toate că se află și mai sus încă, ele reprezentau în momentul dinaintea construirii zidului prelungirea stratului de mortar 7a și respectiv, al stratului de pământ 6a.

Asemenea situații stratigrafice pot fi ușor înțelese dacă se ține seama de faptul că prin „răsturnarea straturilor” — fenomen frecvent întîlnit în practica arheologică — ceea

¹ Vezi Petre Diaconu, *Șantierul arheologic Păcuiul lui Soare* (r. Adam-clisi), în „Materiale”, VII, p. 600—602; Cf. Petre Diaconu și D. Vilceanu, în *Păcuiul lui Soare. Cetatea bizantină*, I, București, 1972, fig. 4.

² Această secțiune n-a putut fi croită exact perpendicular pe zidul care face obiectul prezentării noastre.

³ Din păcate, săpătura nu a putut atinge, din cauza pînzelor de apă, adâncimea necesară reperării zidului de incintă din secolul al X-lea; fie pentru că demantelarea a fost mai accentuată, fie că terenul s-a „lăsat” mai mult, zidul din această parte se află la o adâncime sensibil mai mare.

⁴ O parte a acestor rezultate vezi la Petre Diaconu, *op. cit.*, p. 606.

⁵ Despre operația de înălțare a terenului cetății vezi Petre Diaconu și D. Vilceanu, *op. cit.*, p. 49—50.

⁶ Pentru data construirii cetății vezi Petre Diaconu și D. Vilceanu, *op. cit.*, p. 23—25.

⁷ În fapt despre o viețuire și urmele ei, în sec. X, se poate vorbi dacă ne referim numai la anii imediat următori datei de 972; vezi Petre Diaconu și D. Vilceanu, *op. cit.*, p. 51.

⁸ Viețuirea, din sec. XI, din interiorul cetății s-a materializat, în general, în trei nivele distincte, vezi Petre Diaconu și D. Vilceanu, *op. cit.*, p. 51—52.

⁹ Peste acest nisip, într-o anumită porțiune a profilului S VII, urmează din nou un strat de pământ vegetal, format în ultimii ani. În treacăț vom aminti că această parte a insulei Păcuiul lui Soare este acoperită de o pădure de sînger, călini, vișini sălbatici, sălcii, plopi, peri pădureți etc.

¹⁰ Acest nivel este foarte slab reprezentat în celelalte zone ale cetății; vezi *Păcuiul lui Soare*, p. 52—53.

¹¹ În fapt, epocii cuprinse între începutul sec. XI și mijlocul acestuia îi corespund, la Păcuiul lui Soare, două niveluri de viețuire. Aici însă avem o situație particulară.

¹² Articolul nostru, *Năvălirea cumanilor din anul 1094* (în manuscris).

¹³ Despre acest zid vezi *Păcuiul lui Soare*, p. 45.

¹⁴ În alte părți ale cetății secolului al XIV-lea și primei jumătăți a sec. al XV-lea, le corespund două nivele de viețuire: *Păcuiul lui Soare*, p. 55.

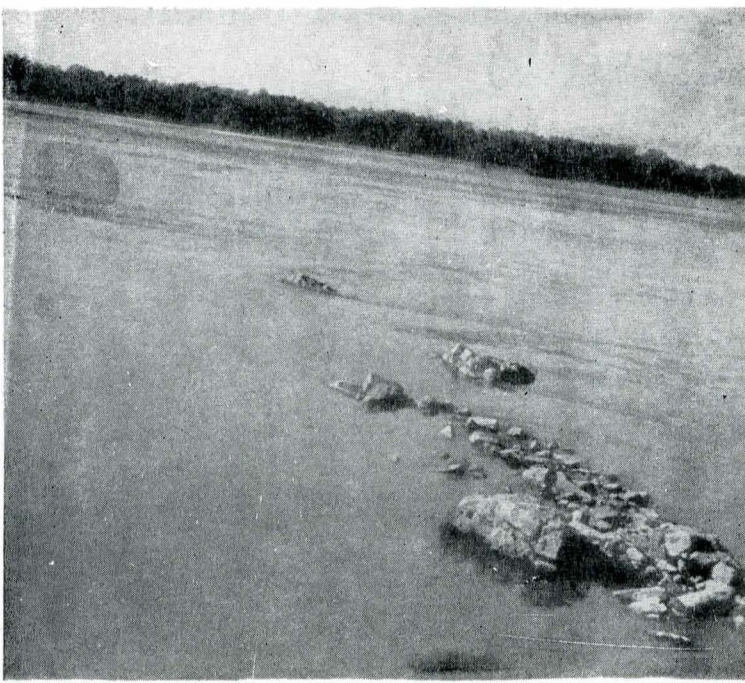
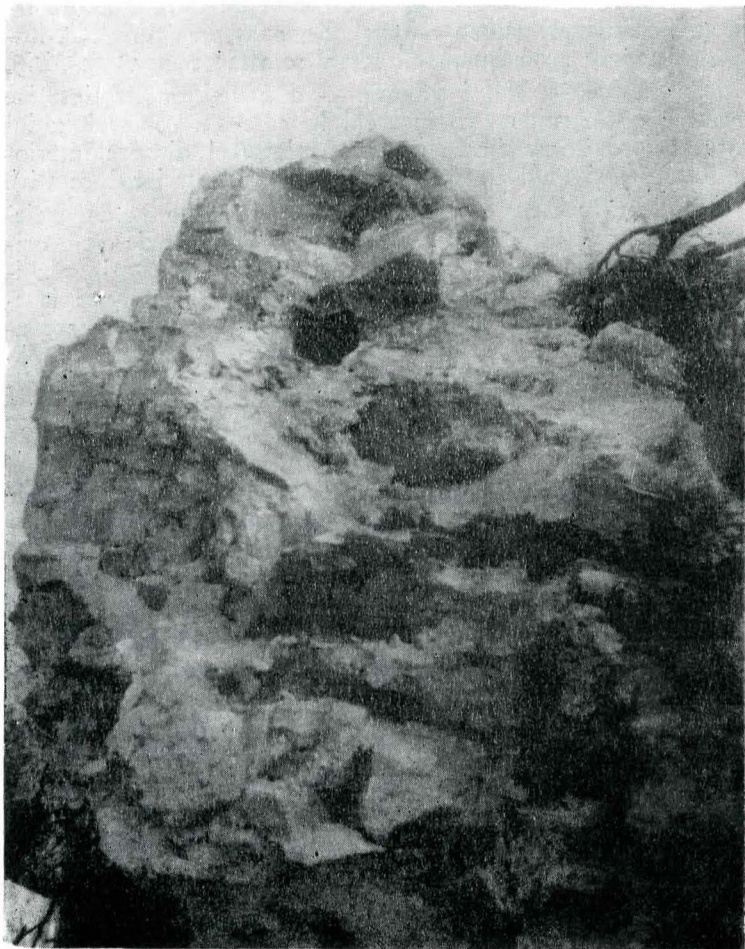


Fig. 1. Extremitatea zidului medieval, acoperită de apă.

ce a fost mai vechi zace la o adâncime mai mică decât cea ce a fost mai nou și — invers — cea ce a fost mai nou zace la o adâncime mai mare decât cea ce a fost mai vechi.

Dându-și seama că terenul în care urma să fie „plantată” temelia zidului nu era destul de ferm¹⁵, constructorii s-au

Fig. 2. Detaliu din zidul medieval, se observă lăcașul unui tirant.



folosit de o serie întreagă de artificii tehnice. Întâi de toate au săpat un șanț larg de 2,70—2,80 m și adânc de 0,60 m, în fundul căruia aceiași constructori au săpat un alt șanț, larg numai de 1,70 m și adânc de 0,20 m¹⁶; pentru realizarea temeliei s-a amenajat — cum s-ar spune — un șanț în șanț.

Temeliile au fost fixate pe tiranți. În ruptura zidului, din malul Dunării, se observă — cât se poate de limpede — urmele a două birne care au fost puse longitudinal, în colțul format din pereții verticali și fundul șanțului mic. Judecând după lăcașul birnei de pe latura nordică reiese că aceasta a avut, în secțiune, o formă dreptunghiulară cu dimensiunile de 0,35 m (lățime) și 0,18 m (înălțime)¹⁷.

Fundul șanțului mic — cuprins între cele două birne — a fost întărit cu pari de stejar, înfipti vertical în pământ. Diametrul parilor era de circa 0,08 m, iar distanța dintre ei de circa 0,15 m. În spațiul dintre capetele superioare ale parilor s-a găsit multă sfărâmatură de piatră și mortar — de pusă, firește, intenționat¹⁸.

Șanțul mic și șanțul mare au fost umplute cu pietre neregulate mici, legate cu mortar, realizându-se în acest chip o fundație în două „trepte”, cea inferioară mai îngustă și mai scundă decât cea de deasupra ei.

La aproximativ 0,50 m mai sus de temelie, constructorii au realizat un prag (crepida) lat între 0,08 și 0,15 m.

Sistemul tiranților a fost uzitat nu numai în fundația zidului, ci și la suprastructura acestuia. Afirmația noastră se întemeiază pe existența unui lăcaș de tirant paserat în ruptura zidului, de formă dreptunghiulară și cu dimensiunile de 0,15×0,15 m.

Pietrele utilizate la construirea zidului, în general de mărime mică și mijlocie, sînt neregulate. Ici-colo s-au folosit și pietre de formă paralelipipedică, cu deosebire, în paramente. Toate pietrele provin din construcții mai vechi.

Mortarul se compune dintr-un amestec de var, pietriș de râu, nisip, foarte rare bucăți de cărămidă și chiar de ceramică și slabe urme de cărbune.

Grosimea și detaliile de ordin tehnic constructiv al zidului, orientarea și poziția lui topografică ne permit să afirmăm că el a servit drept zid de incintă și că marginea latura de vest a așezării din insula Păcuiul lui Soare. Celelalte laturi (cel puțin în porțiunea păstrată a cetății) erau mărginite de vechile ziduri¹⁹, construite în vremea împăratului Ioan Tzimiskes.

Plecînd de la constatarea că în epoca medievală, la Dunărea de jos numai orașele erau înzestrate cu ziduri de incintă, pe de o parte, și că așezarea din insula Păcuiul lui Soare este încercuită cu un zid de incintă, pe de altă parte, rezultă de la sine că ea avea în acele vremuri un caracter eminent urban. De altfel, cu ani în urmă noi am atras luarea aminte că grosimea straturilor arheologice, mulțimea și varietatea monedelor, numărul mare de unelte și podoabe, locuințele de suprafață cu temelii de piatră, într-un cuvînt tot ceea ce constituie vestigiile arheologice definesc așezarea de la Păcuiul lui Soare ca fiind — în perioada cuprinsă între mijlocul secolului al XIII-lea și prima jumătate a secolului al XV-lea — un puternic centru urban cu o producție proprie de mărfuri și cu o activitate comercială care nu au fost egale de nici o altă așezare dobrogeană din acele vremuri²⁰.

¹⁵ Nu era „ferm” și pentru motivul că era format din straturi de pământ galben-nisipos alternînd cu dungi de mortar, intenționat depuse pentru înălțarea terenului. Această operație s-a făcut concomitent cu ridicarea zidurilor de incintă în anii 972 sau imediat după aceea: *Păcuiul lui Soare*, p. 48—49.

¹⁶ Fundul șanțului mic se oprește în stratul cenușiu.

¹⁷ Dimensiunile celui alt lăcaș n-au putut fi măsurate.

¹⁸ Înfigerea unor pari în pământ și apoi umplerea cu sfărîmături de piatră și mortar a spațiului liber dintre capetele superioare ale parilor sînt operații care se înscriu într-un sistem al tehnicii de construcții uzitate și în sec. X: *Păcuiul lui Soare*, p. 56.

¹⁹ Nu încapă îndoială că în părțile superioare, zidurile de incintă construite în sec. X vor fi fost reparate acolo unde au fost stricate de vreme și de evenimente. Din păcate, eventualele reparații făcute în epoca medievală nu mai pot fi reperate, întrucît demantelarea de la sfîrșitul secolului al XVIII-lea a afectat nu numai partea superioară a zidurilor, ci în unele părți chiar și rîndurile de pietre de deasupra temeliei.

²⁰ Petre Diaconu, *Despre localizarea Vicinei*, în „Pontica”, V, 1970, p. 290.

Coroborînd aceste considerații cu datele pe care le-am obținut din interpretarea izvoarelor literare, numismatice, cartografice etc., noi am ajuns atunci la concluzia că așezarea din insula Păcuil lui Soare este totuna cu celebrul oraș dunărean Vicina²¹.

Vorbînd despre zidul de incintă descris mai sus l-am numit de fiecare dată „zidul medieval” fără a preciza însă din ce secol anume datează. Că acest zid este medieval o dovedește — în chip peremptoriu — descoperirea chiar în conținutul mortarului său a unui fragment ceramic provenind de la o oală, din veacurile XIII—XIV, modelat din pastă bine aleasă la roata de picior și ars la roșu.

Analiza profilului secțiunii S VII ne îndrituiește a susține că momentul începerii construirii zidului se plasează după încheierea existenței nivelului din a doua jumătate a veacului al XIII-lea. Ce-i drept, în stadiul actual al cercetărilor este foarte dificil de precizat data la care nivelul din a doua jumătate a celui de-al XIII-lea veac și-a încetat existența. Aceasta se putea întâmpla sau la sfîrșitul secolului al XIII-lea sau la începutul secolului al XIV-lea²².

Oricum ar fi un fapt este sigur: data de sfîrșit a nivelului respectiv coincide cu distrugerea unei părți a zidurilor de incintă mai vechi.

În urma căror evenimente, însă, de la sfîrșitul secolului al XIII-lea sau de la începutul secolului al XIV-lea, cetatea din insula Păcuil lui Soare putea suferi asemenea distrugerii?

Analizîndu-se recent conținutul semnăturii mitropolitului Theodor de Vicina, semnătură datînd din 1285, se ajunge la încheierea că faimosul oraș se afla în acel an în fața unui grav pericol care se crede că era reprezentat de tătari ce vor fi încercat „să suprimă acest cap de pod (este vorba de Vicina, n.n.) existent în flancul posesiunilor europene” ale tătarilor²³.

În chipul în care este redactată semnătura mitropolitului Theodor de Vicina nu se poate ști dacă ea certifică iminența unui pericol, ori așa cum este mai verosimil — consecința lui.

În măsura în care în anul 1285 a avut loc un atac al tătarilor asupra Vicinei se poate avansa ipoteza că urmele lui se identifică cu stratul de moloz surprins în cîteva locuri din apropierea zidului de incintă, strat din care s-au scos pietrele, pentru a putea fi refolosite la reconstruirea cetății.

Acolo unde terenul a fost mai „lăsat” și amenințat deci de pericolul inundațiilor — înainte de a se trece la refacerea zidurilor — el a fost supraînălțat cu straturi de pămînt galben-nisipos. Aceasta este situația din zona zidului de incintă medieval, dar mai cu seamă din sectorul IV. Aici, în sectorul IV — mai bine decît oriunde — se poate observa cum stratul de pămînt galben-nisipos (conținînd din loc în loc și cîte un fragment ceramic sau o bucăciță de mortar ori de piatră) se interpune nivelului din a doua jumătate a secolului al XIII-lea și nivelului din secolul al XIV-lea—al XV-lea. Această operație s-a efectuat și în zona zidului de incintă medieval. Straturile nr. 22, 23, 24, (primul din zona exterioară a zidului de incintă, iar celelalte din zona interioară a zidului) sînt straturi depuse de locuitorii de la sfîrșitul sec. XIII sau începutul sec. XIV, înainte de a se trece la construirea zidului de incintă.

Rezumînd datele expuse pînă aici ne vom opri asupra următoarelor concluzii:

1. Zidul apărut în ruptura malului dunărean dinspre partea de sud-vest a cetății din insula Păcuil lui Soare este

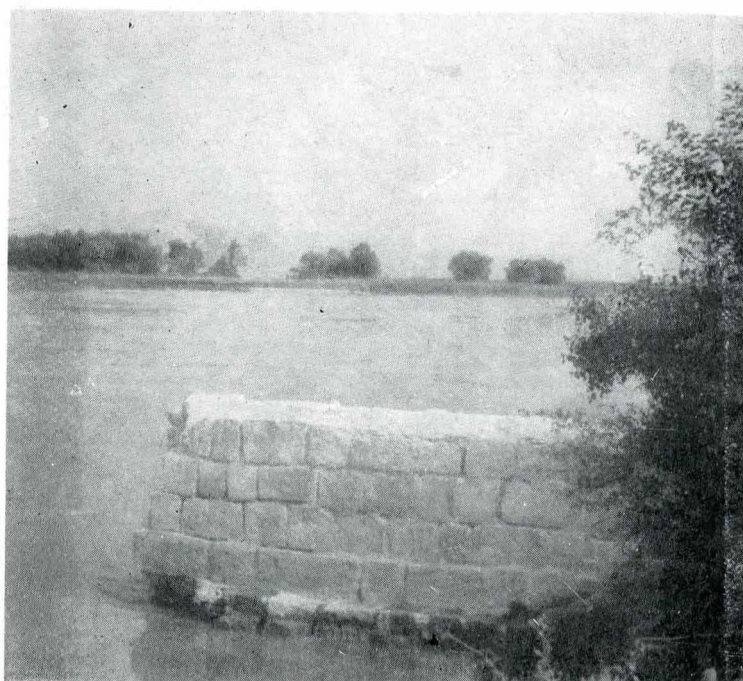


Fig. 3. Zidul care înaintea în albia Dunării.

un zid de incintă construit la sfîrșitul secolului al XIII-lea sau la începutul secolului al XIV-lea; data construirii lui nu poate fi precizată cu exactitate²⁴.

²⁴ Din această cauză și poziția noastră în privința lui a fost oscilantă. În monografia *Păcuil lui Soare*, p. 45, l-am datat în sec. al XIV-lea, iar în „Materiale”, VII, p. 606, lăsam să se înțeleagă faptul că ar fi fost construit la începutul sec. XIV, în timp ce în articolul nostru, *Крѣпость, X-XV вв.*, în „Dacia”, NS, V, 1961, p. 500 îl datam în a doua jumătate a sec. XIV.

Fig. 4. Urmele gropilor de pari din șanțul în care se află temelia zidului medieval.



²¹ *Ibidem*.

²² În monografia *Păcuil lui Soare*, p. 55, am optat pentru începutul secolului al XIV-lea.

²³ În „Byzantinisch — neugriechische Jahrbücher”, Athena, 1972, p. 37, *Les fastes épiscopaux de la métropole de Vicina*. Pentru o năvălire a tătarilor în această vreme la sud de Dunăre pledează — credem noi — și faptul că așezarea de la Stărmen (la sud de Ruse, în Bulgaria) își încetează existența tot acum. Autorii săpăturilor de aici cred că data de sfîrșit a așezării de la Stărmen trebuie căutată la sfîrșitul sec. XIII. Vezi, Ursula Dymaczewska, *Ceramika z osady sredniowiecznej w Starym Okręgu Ruse (Bulgaria)*, în „Slavia Antiqua”, Poznan, t. XIX, 1972, p. 222; În funcție de aceste precizări devine limpede că data de sfîrșit a Stărmenului trebuie căutată tot la 1285.

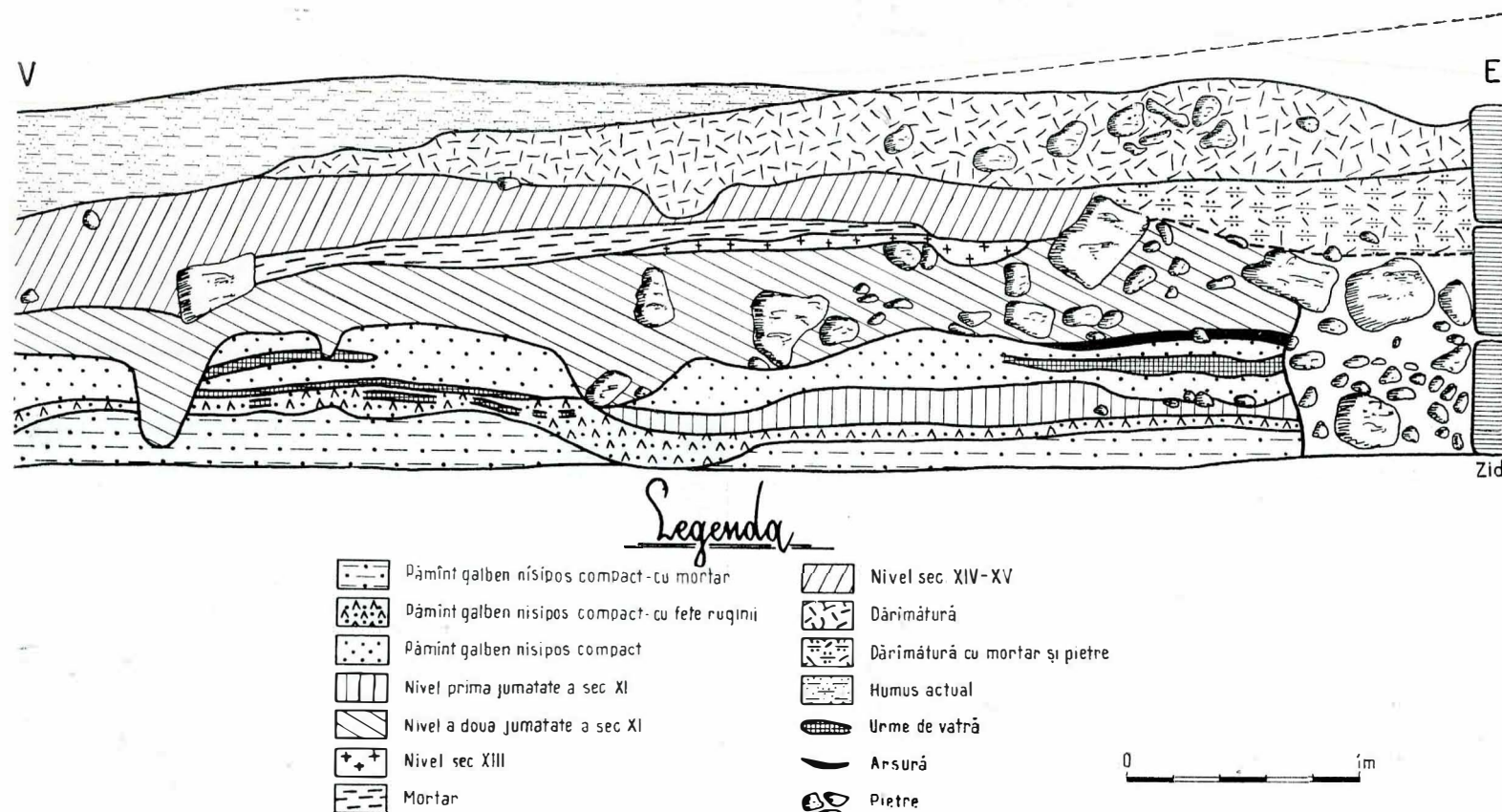
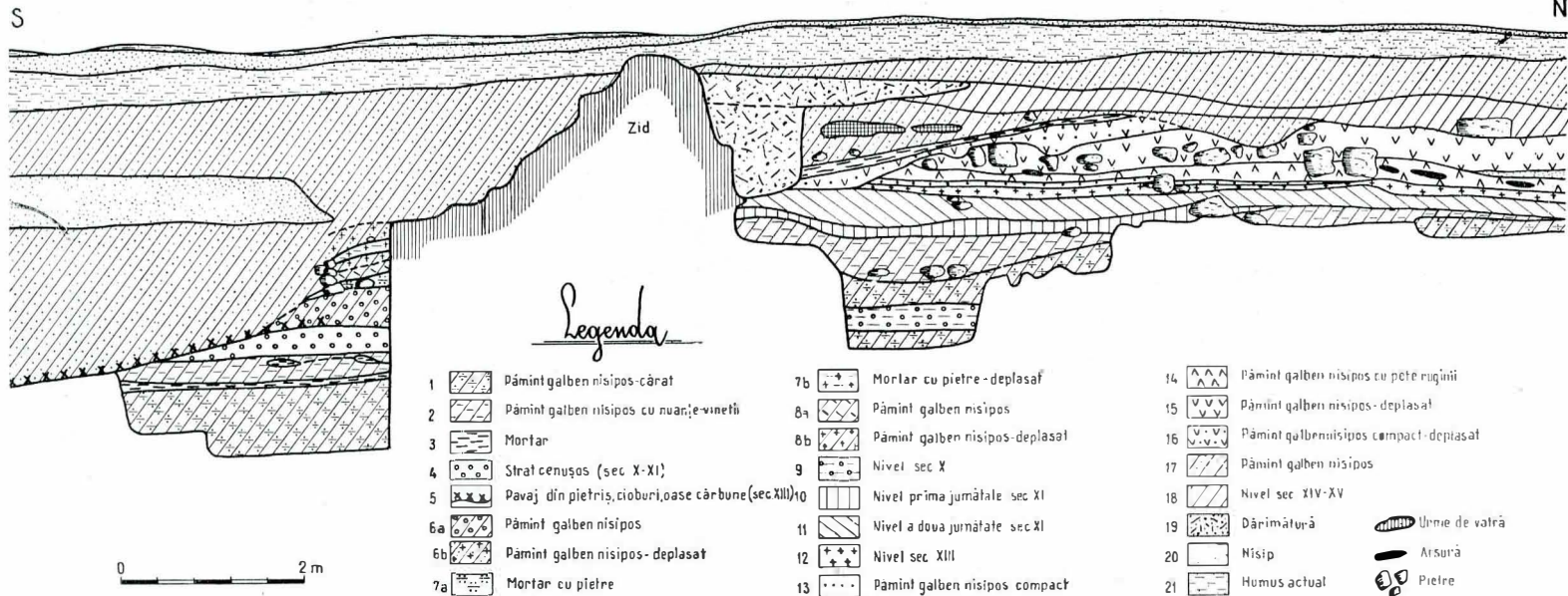


Fig. 5, 6. Profilele secțiunii S VII

2. Construirea zidului s-a făcut într-o epocă ulterioară unei distrugerii pe care a suferit-o așezarea. Această distrugere — marcată de o dungă de moloz reperată în mai multe locuri din apropierea zidului de incintă de pe latura răsăriteană a cetății, poate fi pusă — cu rezervele cuvenite — pe seama unui atac tătaresc care s-ar fi consumat în anul 1285; înainte de a trece la înălțarea zidului de incintă, medieval, constructorii au operat și o înălțare cu pământ galben-nisipos a acelei părți a terenului care a fost mai joasă²⁵.

²⁵ Multe dintre problemele stratigrafice cuprinse în profilul pe care l-am discutat rămân încă neelucidate. De pildă, nici pînă astăzi nu se poate explica de ce traseul zidului medieval coincide cu traseul unui

Faptul că așezarea medievală de aici este înconjurată cu un zid de incintă înseamnă că ea a avut un puternic caracter urban, ceea ce în ultimă instanță constituie încă un argument pentru localizarea Vicinei la Păcuiul lui Soare. Ipoteza localizării Vicinei la Păcuiul lui Soare poate fi coroborată și de nivelul de distrugere de la sfîrșitul secolului al XIII-lea în măsura în care acesta este rezultatul unui atac tătaresc care ar fi avut loc în anul 1285.

alt zid tot medieval, dar mai vechi. Chestiunea este reclamată de mai multe observații dintre care noi consemnăm numai una și anume: nivelul de viațuire din a doua jumătate a sec. XIII se întîlnește numai în interiorul cetății și nu în afara ei.